

# Command 222

Funkcodetaster

Radio Code Keypad

Digicodeur radio

Radiografische codeschakelaar



FULL-SERVICE

**Mastercode** =  
**Seriennummer** =



OPERATOR SYSTEMS  
FOR GARAGE DOORS

**Master code** =  
**Serial number** =



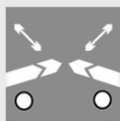
OPERATOR SYSTEMS  
FOR SECTIONAL DOORS

**Code maître** =  
**Numéro de série** =



OPERATOR SYSTEMS  
FOR SLIDING GATES

**Mastercode** =  
**Seriennummer** =



OPERATOR SYSTEMS  
FOR HINGED GATES



OPERATOR SYSTEMS  
FOR ROLLER SHUTTERS



PARK BARRIER  
SYSTEMS



ELECTRONIC  
CONTROL UNITS

Einbau- und Bedienungsanleitung  
Installation and operation instructions  
Notice de montage et d'utilisation  
Montage- en bedieningshandleiding



PRODUCT SERVICE



ACCESSORIES

D

GB

F

NL

Marantec 

# 1. Symbolerklärung

---

## Symbole Funkcodetaster

0 - 9 Eingabetasten für PIN

P Programmierertaste



Taste für programmierbare  
Sonderfunktion

## Hinweise



### **Vorsicht!** **Gefahr von Personenschäden!**

Hier folgen wichtige Sicherheitshinweise, die zur Vermeidung von Personenschäden unbedingt beachtet werden müssen!



### **Achtung!** **Gefahr von Sachschäden!**

Hier folgen wichtige Sicherheitshinweise, die zur Vermeidung von Sachschäden unbedingt beachtet werden müssen!



### **Hinweis / Tipp**

## 2. Inhaltsverzeichnis

---

<b>1.</b>	<b>Symbolerklärung</b> .....	<b>2</b>
<b>2.</b>	<b>Inhaltsverzeichnis</b> .....	<b>3</b>
<b>3.</b>	<b>Allgemeine Sicherheitshinweise</b> .....	<b>4</b>
<b>4.</b>	<b>Produktübersicht</b> .....	<b>6</b>
	4.1 Lieferumfang .....	6
	4.2 Funktionsbeschreibung .....	6
<b>5.</b>	<b>Montage</b> .....	<b>7</b>
<b>6.</b>	<b>Inbetriebnahme</b> .....	<b>8</b>
	6.1 Bedienung des Funkcodetasters .....	8
	6.2 Programmierung des Funkcodetasters .....	9
	6.3 Codeübertragung .....	11
	6.4 Resetfunktion .....	13
<b>7.</b>	<b>Anhang</b> .....	<b>14</b>
	7.1 Herstellererklärung .....	14
	7.2 EG-Konformitätserklärung .....	15

### 3. Allgemeine Sicherheitshinweise



**Bitte unbedingt lesen!**

#### **Zielgruppe**

Dieses Produkt darf nur von qualifiziertem und geschultem Fachpersonal montiert, angeschlossen und in Betrieb genommen werden!

Qualifiziertes und geschultes Fachpersonal im Sinne dieser Beschreibung sind Personen

- mit Kenntnis der allgemeinen und speziellen Sicherheits- und Unfallverhütungsvorschriften,
- mit Kenntnis der einschlägigen elektrotechnischen Vorschriften,
- mit Ausbildung in Gebrauch und Pflege angemessener Sicherheitsausrüstung,
- mit ausreichender Unterweisung und Beaufsichtigung durch Elektrofachkräfte,
- mit der Fähigkeit, Gefahren zu erkennen, die durch Elektrizität verursacht werden können,
- mit Kenntnis in der Anwendung der EN 12635 (Anforderungen an Installation und Nutzung).

#### **Gewährleistung**

Für eine Gewährleistung in Bezug auf Funktion und Sicherheit müssen die Hinweise in dieser Anleitung beachtet werden. Bei Missachtung der Warnhinweise können Körperverletzungen und Sachschäden auftreten. Für Schäden, die durch Nichtbeachtung der Hinweise eintreten, haftet der Hersteller nicht.

Von der Gewährleistung ausgeschlossen sind Batterien, Sicherungen und Glühlampen.

Um Einbaufehler und Schäden zu vermeiden, ist unbedingt nach den Montageanweisungen der Einbauanleitung vorzugehen. Das Produkt darf erst nach Kenntnisnahme der zugehörigen Einbau- und Bedienungsanleitung betrieben werden.

Die Einbau- und Bedienungsanleitung ist dem Betreiber der Anlage zu übergeben und aufzubewahren.

Sie beinhaltet wichtige Hinweise für Bedienung, Prüfung und Wartung.

Das Produkt wird gemäß den in der Hersteller- und Konformitätserklärung aufgeführten Richtlinien und Normen gefertigt. Das Produkt hat das Werk in sicherheitstechnisch einwandfreiem Zustand verlassen.

### 3. Allgemeine Sicherheitshinweise



**Bitte unbedingt lesen!**

#### **Bestimmungsgemäße Verwendung**

Der Funkcodetaster ist zur Bedienung von bis zu 4 fernbedienbaren Geräten bestimmt.

Neben den Hinweisen in dieser Anleitung sind die allgemein gültigen Sicherheits- und Unfallvorschriften zu beachten! Es gelten unsere Verkaufs- und Lieferbedingungen.

#### **Hinweise zum Einbau**

- Montieren Sie alle Impulsgeber und Steuerungseinrichtungen (z. B. Funkcodetaster) in Sichtweite des Tores und in sicherer Entfernung zu beweglichen Teilen des Tores. Eine Mindestmontagehöhe von 1,5 Metern muss eingehalten werden.
- Nehmen Sie keine eigenmächtigen Veränderungen am Gerät vor.

#### **Hinweise zur Inbetriebnahme**

Die Betreiber der Anlage oder deren Stellvertreter müssen nach Inbetriebnahme der Anlage in die Bedienung eingewiesen werden.

- Stellen Sie sicher, dass Kinder nicht mit der Steuerung spielen können.

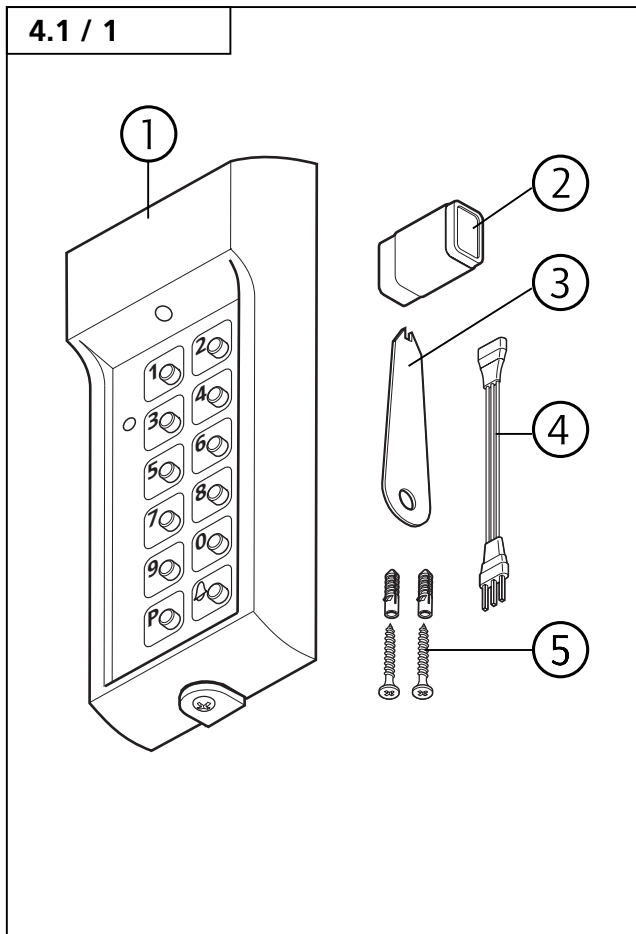
#### **Hinweise zur Reinigung**

Auf keinen Fall dürfen zur Reinigung eingesetzt werden: direkter Wasserstrahl, Hochdruckreiniger, Säuren oder Laugen.

- Bei Bedarf reinigen Sie den Funkcodetaster mit einem trockenen Tuch.

## 4. Produktübersicht

### 4.1 Lieferumfang



- 1 Funkcodetaster mit eingebautem Wandhalter
- 2 9 Volt-Blockbatterie
- 3 Montageschlüssel
- 4 Programmierkabel
- 5 Dübelset

### 4.2 Funktionsbeschreibung

Der Funkcodetaster ist eine Sendeeinheit mit 4 Kanälen, die 4 verschiedene Geräte bedienen können.

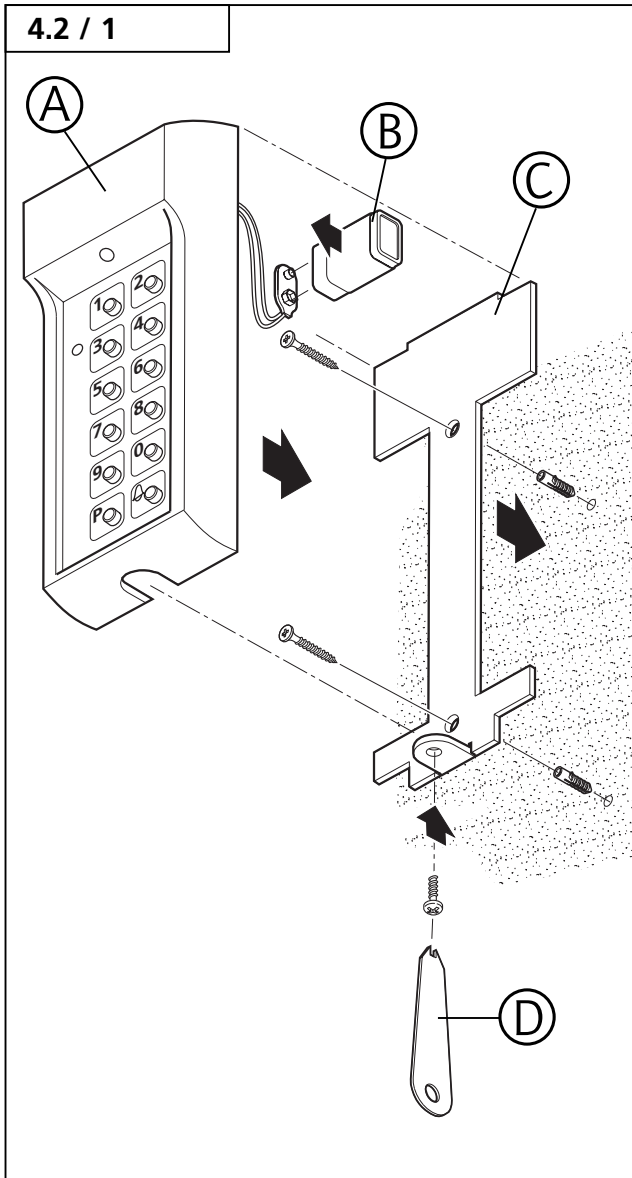
Durch Eingabe einer Persönlichen Identifikations-Nummer (PIN) ist der Funkcodetaster in der Lage, Garagentore zu öffnen und zu schließen. Er kann so programmiert werden, dass bis zu 3 Garagentorantriebe mit einem unterschiedlichen Code angesteuert werden.

Der 4. Kanal wird zum Senden eines Funkcodes ohne PIN (z. B. das Einschalten der Beleuchtung) benutzt.



Durch das Drücken der Glockentaste wird das Signal gesendet.

## 5. Montage



Der Funkcodetaster kann im Freien montiert werden.

- Wählen Sie einen geeigneten Montageort für den Funkcodetaster.
- Schrauben Sie den Wandhalter (C) mit dem beiliegenden Montageschlüssel (D) ab.
- Nehmen Sie den Wandhalter (C) als Schablone und markieren Sie die Punkte für die zwei Bohrlöcher.
- Bohren Sie die Löcher und setzen Sie die mitgelieferten Dübel ein.
- Schrauben Sie den Wandhalter (C) mit den beigefügten Schrauben fest. Für Montageflächen, die nicht aus Holz sind, müssen Sie möglicherweise andere Schrauben und Dübel verwenden.
- Legen Sie die Batterie (B) nach der Montage des Wandhalters (C) in das Gehäuse ein.
- Rasten Sie den Funkcodetaster (A) in den Wandhalter (C) ein.
- Schrauben die Schraube mit dem Montageschlüssel (D) fest.

## 6. Inbetriebnahme

---

### 6.1 Bedienung des Funkcodetasters

Der Funkcodetaster befindet sich im Stand-by-Modus.

#### **Aktivieren des Funkcodetasters:**

- Drücken Sie eine beliebige Taste, jedoch nicht die P-Taste.
- ODER
- Halten Sie die erste Ziffer der PIN für mindestens 1 Sekunde gedrückt.

Die gelbe LED für die Tastenbeleuchtung schaltet sich ein.

Der Codetaster bleibt ca. 30 Sek. aktiv.

Nach Eingabe einer gültigen PIN wird der Öffnungscodetaster gesendet.

Solange die grüne LED leuchtet, kann durch Drücken einer beliebigen Taste ein neuer Impuls versendet werden, ohne dass die komplette PIN erneut eingegeben werden muss.

#### **Rückkehr in den Stand-by-Modus:**

30 Sek. nach dem letzten Drücken einer beliebigen Taste erlischt die grüne LED.

Der Codetaster befindet sich wieder im Stand-by-Modus.

Zum vorzeitigen Abbrechen des aktiven Modus drücken Sie die P-Taste.



#### **Hinweis:**

Jeder Tastendruck wird mit dem Aufleuchten der grünen LED angezeigt.

#### **Batterieanzeige**

Falls die grüne LED ca. 5 Sekunden leuchtet und es nicht möglich ist, eine PIN einzugeben:

- Überprüfen Sie die Batterie.

Erlischt die grüne LED kann ein Code eingegeben werden.

Die eingegebenen PINs bleiben auch nach Austausch der Batterie erhalten.

## 6. Inbetriebnahme

### 6.2 Programmierung des Funkcodetasters

#### 6.2.1 Pin-Codes ändern

##### Programmierübersicht:

P	Mastercode	P	Codierung 1	Kanalcode 1, 2 oder 3	P
---	------------	---	-------------	--------------------------	---



#### Achtung!

Zu Ihrer Sicherheit und um ein Benutzen Unbefugter zu verhindern, müssen die werksseitig vorprogrammierten PINs geändert werden.



#### Hinweis:

Die PINs müssen innerhalb von 15 Sekunden eingegeben werden, da das Gerät sonst wieder in den Stand-by-Modus wechselt.

Ausführung		Anzeige
1.	P – Taste drücken	grüne LED blinkt langsam
2.	Mastercode eingeben	grüne LED leuchtet bei Eingabe einer Ziffer kurz auf
3.	P – Taste drücken	grüne LED blinkt schnell
4.	Neuen PIN Code eingeben (max. 8 Stellen)	
5.	Kanalcode (Zahlentaste 1, 2, oder 3) auswählen	
6.	P – Taste drücken	grüne LED erlischt, der PIN Code ist gespeichert

#### Werksauslieferung:

PIN Kanal 1	= 1111	PIN Kanal 3	= 3333
PIN Kanal 2	= 2222	Kanal 4 (ohne PIN)	= 

## 6. Inbetriebnahme

---

### 6.2.2 Mastercode ändern

#### Programmierübersicht:

<b>P</b>	<b>Mastercode</b>	<b>P</b>	<b>P</b>	<b>Neuer Mastercode</b>	<b>P</b>
----------	-------------------	----------	----------	-------------------------	----------



#### **Achtung!**

Der Mastercode muss an einem sicheren Ort aufbewahrt werden. Bei Verlust des Mastercodes ist der Funkcodetaster aus Sicherheitsgründen unbrauchbar.

<b>Ausführung</b>		<b>Anzeige</b>
1.	P – Taste drücken	gelbe LED leuchtet, grüne LED blinkt langsam
2.	Mastercode eingeben	
3.	P – Taste drücken	grüne LED blinkt schnell
4.	P – Taste drücken	grüne LED blinkt noch schneller
5.	Neuen Mastercode eingeben (max.8 Stellen)	
6.	P – Taste drücken	grüne LED erlischt, der Mastercode ist gespeichert

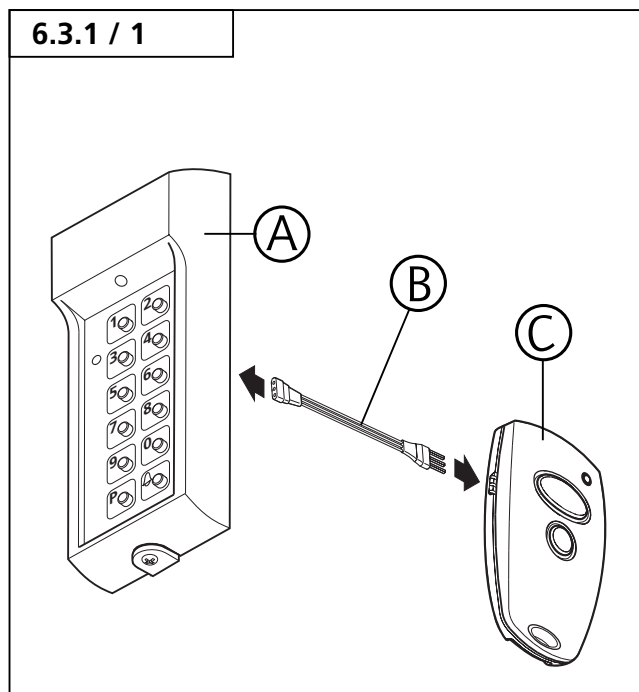
#### Neuer Mastercode:

--	--	--	--	--	--	--	--

## 6. Inbetriebnahme

### 6.3 Codeübertragung

#### 6.3.1 Codeübertragung vom Sender auf den Funkcodetaster



#### Vorsicht!

Durch eine Betätigung des Handsenders kann das Tor bewegt werden!

- Verbinden Sie Funkcodetaster (A) und Handsender (C) mit Hilfe des Programmierkabels (B).
- Drücken Sie eine beliebige Zahlentaste (0-9).  
Die gelbe LED leuchtet.
- Geben Sie den gewünschten Öffnungs-Pincode ein (PIN-Kanal 1, 2 oder 3).  
Die grüne LED leuchtet 20 Sekunden.

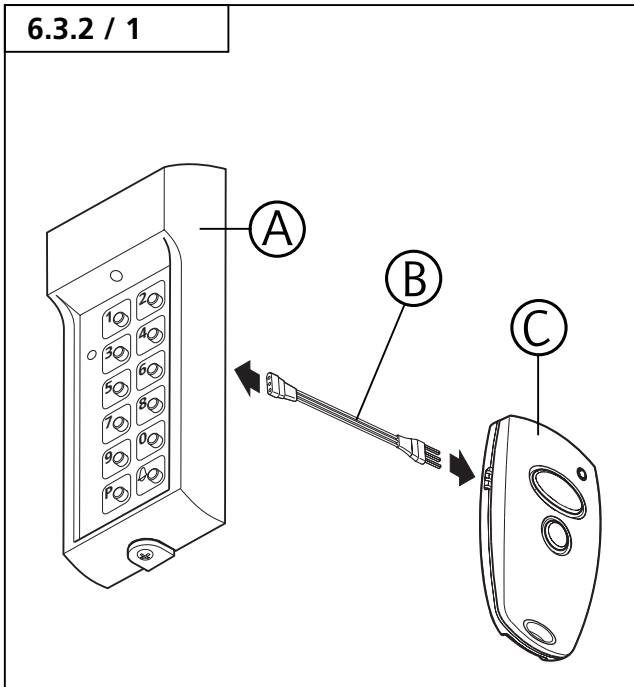
- Drücken Sie gleichzeitig:
  - die betreffende Taste des Handsenders (z. B. Kanal 1, Taste 1),
  - die Nummer des ausgewählten PIN-Kanals für ca. 5 Sek.
- Drücken Sie die P-Taste.  
Die grüne LED erlischt.

Der Code des Handsenders ist auf den Codetaster übertragen.



## 6. Inbetriebnahme

### 6.3.2 Codeübertragung vom Funkcodetaster auf einen Sender



#### Vorsicht!

Durch eine Betätigung des Handsenders kann das Tor bewegt werden!

- Drücken Sie gleichzeitig:
    - eine beliebige Zahlentaste des Funkcodetasters für ca. 1 - 2 Sek.,
    - die gewünschte Taste des Handsenders. Die rote LED des Handsenders blinkt schnell.
  - Drücken Sie die P-Taste. Die grüne LED erlischt.
- Der Code des Codetasters ist auf den Handsender übertragen.
- Verbinden Sie Funkcodetaster (A) und Handsender (C) mit Hilfe des Programmierkabels (D).
  - Drücken Sie eine beliebige Zahlentaste (0-9). Die gelbe LED leuchtet.
  - Geben Sie den gewünschten Öffnung-Pincode ein (PIN-Kanal 1, 2 oder 3). Die grüne LED leuchtet 20 Sekunden.

### 6.4 Resetfunktion

**Hinweis:**

- Durch die Resetfunktion wird der Mastercode auf die Werkseinstellung zurückgesetzt.
- Die Öffnungscodes (PIN-Nummern) werden gelöscht und müssen erneut eingegeben werden.

- Drücken Sie unmittelbar nacheinander die Tasten 0 und 1 für ca. 5 Sekunden und halten Sie diese gedrückt.  
Die gelbe LED blinkt schnell und wieder langsam.
- Halten Sie die Tasten solange gedrückt, bis die gelbe LED gleichmäßig schnell blinkt.

Der Funkcodetaster ist zurücksetzt.

## 7. Anhang

---

### 7.1 Herstellererklärung

Hiermit erklären wir, dass das nachfolgend bezeichnete Produkt aufgrund seiner Konzipierung und Bauart sowie in der von uns in Verkehr gebrachten Ausführung bei bestimmungsmäßiger Verwendung den grundlegenden Anforderungen gemäß Artikel 3 der R&TTE-Richtlinie 1999/5/EG entspricht. Bei einer nicht mit uns abgestimmten Änderung der Produkte verliert diese Erklärung ihre Gültigkeit.

**Produkt: Command 222**

Angewandte harmonisierte Normen,  
insbesondere:

EN 300220-1

EN 300220-3

EN 301489-1

EN 301489-3



---

31.07.2004

ppa. J. Hörmann

Marantec Antriebs- und Steuerungstechnik  
GmbH & Co. KG  
Remser Brook 11 · 33428 Marienfeld · Germany

Fon +49 (5247) 705-0

## 7. Anhang

---

### 7.2 EG-Konformitätserklärung

Hiermit erklären wir, dass das nachfolgend bezeichnete Produkt aufgrund seiner Konzipierung und Bauart sowie in der von uns in Verkehr gebrachten Ausführung bei bestimmungsmäßiger Verwendung den grundlegenden Anforderungen gemäß Artikel 3 der R&TTE-Richtlinie 1999/5/EG entspricht. Bei einer nicht mit uns abgestimmten Änderung der Produkte verliert diese Erklärung ihre Gültigkeit.

**Produkt:**

Angewandte harmonisierte Normen,  
insbesondere:

EN 300220-1

EN 300220-3

EN 301489-1

EN 301489-3

Datum / Unterschrift

# 1. Meaning of Symbols

---

## Symbols Radio Code Keypad

0 - 9 Enter keys for PIN

P Programming button



Button for programmable special functions

## Information



### **STOP Warning!** **Risk of personal injury!**

Here follow important safety advices that have to be observed by all means to avoid danger of personal injuries!



### **Attention!** **Risk of material damage!**

Here follow important safety advices that have to be observed by all means to avoid material damages!



### **Advice / tip**

## 2. Contents

---

<b>1.</b>	<b>Meaning of Symbols.</b>	<b>16</b>
<b>2.</b>	<b>Contents</b>	<b>17</b>
<b>3.</b>	<b>General Safety Advice</b>	<b>18</b>
<b>4.</b>	<b>Product overview</b>	<b>20</b>
4.1	Supply Package	20
4.2	Description of function.	20
<b>5.</b>	<b>Mounting.</b>	<b>21</b>
<b>6.</b>	<b>Start-up</b>	<b>22</b>
6.1	Operation of the radio code keypad.	22
6.2	Programming the radio code keypad	23
6.3	Transmit the code.	25
6.4	Reset function	27
<b>7.</b>	<b>Appendix</b>	<b>28</b>
7.1	Manufacturer's declaration.	28
7.2	EC Declaration of Conformity.	29

### 3. General Safety Advice



**Please read carefully!**

#### **Target group**

Mounting, installation and initial operation of this operator may only be carried out by specialist personnel!

Qualified and trained specialist personnel in terms of this description are persons

- who have knowledge of the general and special safety regulations,
- who have knowledge of the relevant electro-technical regulations,
- with training in the use and maintenance of suitable safety equipment,
- with sufficient training and supervision by electricians,
- who are able to recognise the special hazards involved when working with electricity.
- with knowledge regarding applications of the EN 12635 standard (installation and usage requirements).

#### **Warranty**

For an operations and safety warranty, the advice in this instruction manual has to be observed. In case these warnings are ignored, personal injuries and material damages may occur. If this advice is disregarded, the manufacturer will not be liable for damages that might occur.

Batteries, fuses and bulbs are excluded from warranty.

To avoid installation errors and damages, please follow exactly the steps described in the mounting and installation instructions. The product may only be used after thoroughly reading the respective mounting and installation instructions.

The installation and operating instructions are provided to and must be retained by the door system user.

They contain important advice for operation, checks and maintenance.

This product is produced according to the directives and standards mentioned in the Manufacturer's Declaration and in the Declaration of Conformity. The product has left the factory in perfect condition with regard to safety.

### 3. General Safety Advice

 **Please read carefully!**

#### **Correct use**

The radio code keypad is designed to operate up to 4 devices that can be remote controlled.

Beside the advice in these instructions, please observe the general precaution and safety regulations! Our sales and supply terms and conditions are effective.

#### **Information for installation**

- Install all impulse and control devices (e.g. RC code keypad) within sight to the door and at a safe distance from movable parts of the door. A minimum mounting height of 1.5 m must be maintained.
- Do not change this device technically.

#### **Information for initial operation**

After initial operation, the door system operating personnel or their proxies must be familiarised with the use of the system.

- Make sure that children cannot access the door control unit.

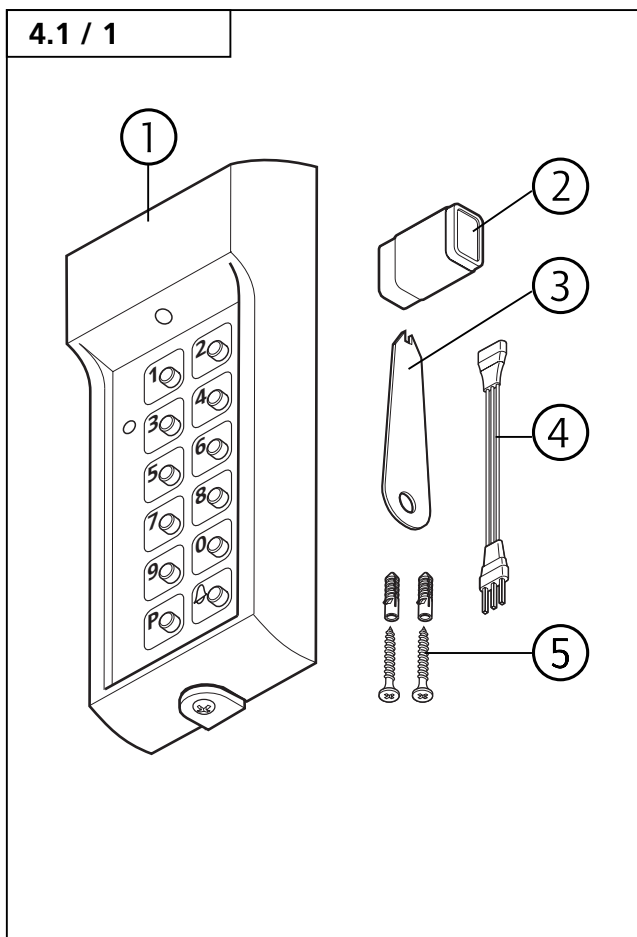
#### **Information for cleaning**

Do not use direct water jet, high pressure cleaners, acids or bases for cleaning.

- Clean the radio code keypad with a dry cloth if necessary.

## 4. Product overview

### 4.1 Supply Package



- 1 Radio code keypad with integrated wall bracket
- 2 9 V block battery
- 3 Mounting tool
- 4 Programming cable
- 5 Dowel kit

### 4.2 Description of function

The radio code keypad is a transmission unit with 4 channels that can operate 4 different devices.

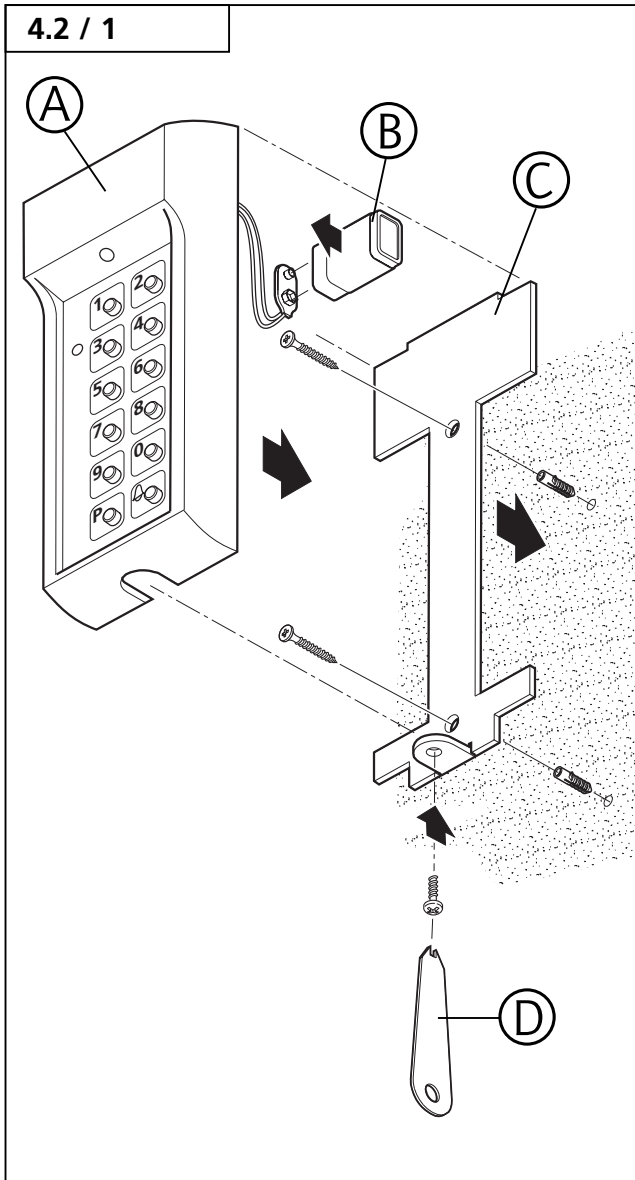
By entering a personal identification number (PIN) the radio code keypad is able to open and close garage doors. It can be programmed in a way that up to 3 garage door operators can be controlled with a different code.

The 4th channel is used to transmit a radio code without PIN (e.g. to switch on the light)



When pushing the bell button the signal is transmitted.

## 5. Mounting



The radio code keypad can be mounted outdoor.

- Choose a suitable place to mount the radio code keypad.
- Unscrew the wall bracket (C) from the keypad using the enclosed mounting tool (D).
- Take the wall bracket (C) as pattern and mark the drill holes.
- Drill the holes and insert the enclosed dowels.
- Use the enclosed screws to screw on the wall bracket (C). For wooden surfaces you probably will need other screws and dowels.
- After mounting the wall bracket (C) insert the battery (B) into the housing.
- Click the radio code keypad (A) into the wall bracket (C).
- Tighten the screw with the mounting tool (D).

## 6. Start-up

---

### 6.1 Operation of the radio code keypad

The radio code keypad is in stand-by mode.

#### **Activate the radio code keypad:**

- Push any button except the P button
- or
- Hold the first digit of the PIN for at least 1 sec.

The yellow LED for key lighting starts to glow.

The radio code keypad stays active for approx. 30 sec.

By entering a valid PIN the opening code is transmitted.

As long as the green LED is on, a new impulse can be transmitted by pushing any button. In this case it is not necessary to enter the complete PIN again.

#### **Back to the stand-by mode:**

The green LED goes off 30 sec. after a button has been pushed.

The radio code keypad returns to stand-by mode.

To abort the active mode push the P button.



#### **Advice:**

The green LED will light up at any push of a button.

#### **Battery control light**

In case the green LED glows up for approx. 5 sec and it is not possible to enter a PIN:

- Check the battery.

As soon as the green LED goes off you can enter a code.

The entered PINs stay active after the battery has been exchanged.

## 6. Start-up

### 6.2 Programming the radio code keypad

#### 6.2.1 Change PIN code

##### Overview on programming

P	Master code	P	Code 1	Channel code 1, 2 or 3	P
---	-------------	---	--------	---------------------------	---



#### Attention!

For your safety and in order to prevent unauthorized persons from using the keypad the PINs programmed from factory must be changed.



#### Advice:

Enter the PINs within 15 sec. because otherwise the unit changes back to the stand-by mode.

Process		Display
1.	Push P button	green LED flashes slowly
2.	Enter master code	green LED lights up shortly when entering a digit
3.	Push P button	green LED flashes quickly
4.	Enter new PIN code (max. 8 figures)	
5.	Select channel code (numeric key 1, 2 or 3)	
6.	Push P button	green LED goes off, the PIN code is saved

#### Supplied by factory:

PIN channel 1

= 1111


PIN channel 3

= 3333

PIN channel 2

= 2222

Channel 4 (without PIN)

= 

## 6. Start-up

---

### 6.2.2 Change master code

Overview on programming:

<b>P</b>	<b>Master code</b>	<b>P</b>	<b>P</b>	<b>New Master code</b>	<b>P</b>
----------	--------------------	----------	----------	------------------------	----------



#### Attention!

Store the master code at a safe place. When the master code has gone lost the radio code keypad will be inoperative due to safety reasons.

<b>Process</b>		<b>Display</b>
1.	Push P button	yellow LED is on, green LED flashes slowly
2.	Enter master code	
3.	Push P button	green LED flashes quickly
4.	Push P button	green LED flashes faster
5.	Enter new master code (max. 8 figures)	
6.	Push P button	green LED goes off, the master code is saved.

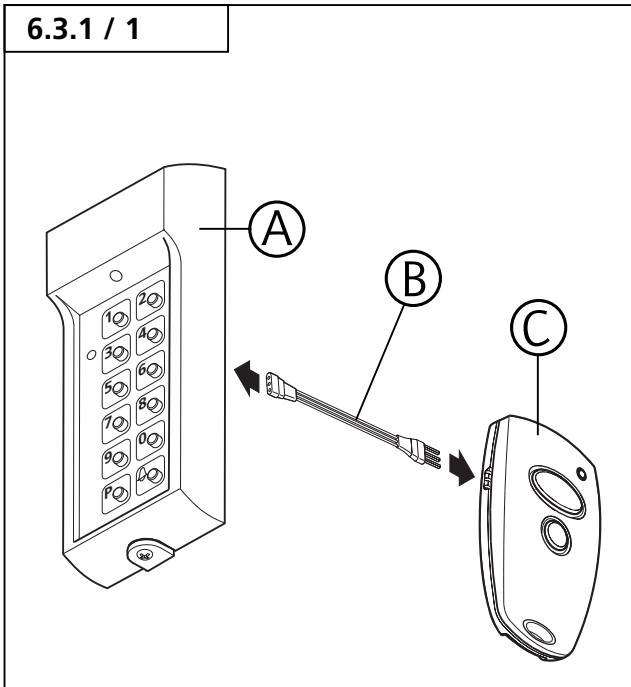
#### New master code

--	--	--	--	--	--	--	--

## 6. Start-up

### 6.3 Transmit the code

#### 6.3.1 Transmit the code from the transmitter to the radio code keypad



**STOP**

#### Caution!

When operating the hand transmitter the door may be moved!

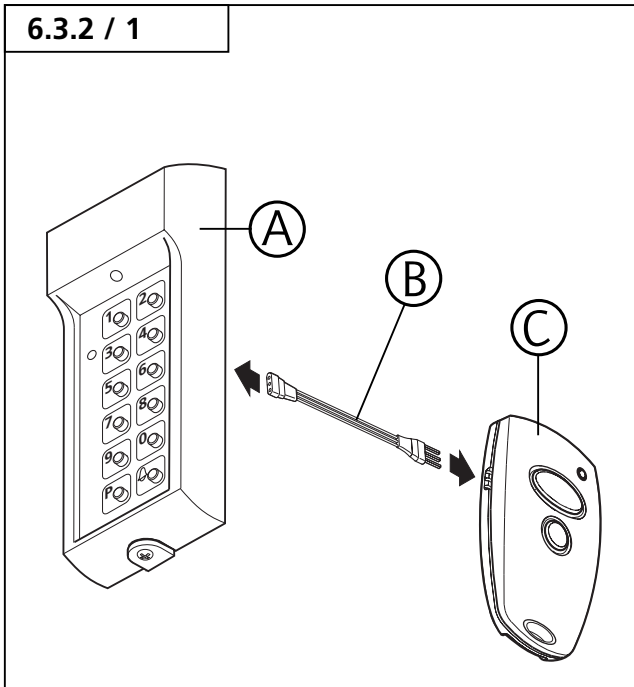
- Connect the radio code keypad (A) and the hand transmitter (C) by means of the programming cable (B).
- Push any numeric key (0-9).  
The yellow LED glows.
- Enter your desired opening PIN code (PIN channel 1, 2 or 3)  
The green LED glows for 20 sec.

- Push simultaneously:
  - the respective button on the hand transmitter (e.g. channel 1, button 1),
  - the number of the selected PIN channel for approx. 5 sec.
- Push the P button  
The green LED goes off.

The code of the hand transmitter has been transmitted to the code keypad.

## 6. Start-up

### 6.3.2 Transmit the code from the radio code keypad to a transmitter



- Push simultaneously
  - any numeric code on the radio code keypad for approx. 1 - 2 sec.,
  - the desired button on the hand transmitter.The red LED on the hand transmitter flashes quickly.
- Push the P button  
The green LED goes off.

The code of the code keypad is transmitted to the hand transmitter.



#### Caution!

When operating the hand transmitter the door may be moved!

- Connect the radio code keypad (A) and the hand transmitter (C) by means of the programming cable (D).
- Push any numeric key (0-9).  
The yellow LED glows.
- Enter your desired opening PIN code (PIN channel 1, 2 or 3).  
The green LED glows for approx. 20 sec.

## 6. Start-up

---

### 6.4 Reset function

**Advice:**

- With the reset function the master code is reset to factory settings.
- The opening codes (PIN codes) are deleted and must be entered again.

- Push back-to-back the buttons 0 and 1 for approx. 5 sec. and keep them pressed. The yellow LED flashes quickly and then again slowly.
- Hold both buttons until the yellow LED flashes constantly quickly.

The reset of the radio code keypad has been carried out.

## 7. Appendix

---

### 7.1 Manufacturer's declaration

We herewith declare that the product mentioned below corresponds in its design and construction as well as in its version sold by us to the basic requirements of Article 3 of the R&TTE regulation 1999/5/EG if correctly used. In case of a product change that has not been released by us this declaration will be void.

**Product: Command 222**

Applied harmonised standards,  
in particular:

EN 300220-1

EN 300220-3

EN 301489-1

EN 301489-3



---

31.07.2004

ppa. J. Hörmann

Marantec Antriebs- und Steuerungstechnik  
GmbH & Co. KG  
Remser Brook 11 · 33428 Marienfeld · Germany

Fon +49 (5247) 705-0

## 7. Appendix

---

### 7.2 EC Declaration of Conformity

We herewith declare that the product mentioned below corresponds in its design and construction as well as in its version sold by us to the basic requirements of Article 3 of the R&TTE regulation 1999/5/EG if correctly used. In case of a product change that has not been released by us this declaration will be void.

**Product:**

Applied harmonised standards, in particular:

EN 300220-1

EN 300220-3

EN 301489-1

EN 301489-3

Date / Signature

# 1. Explication des symboles

---

## Symbole digicodeur radio

0 - 9 Boutons de saisie du PIN

P Bouton de programmation



Bouton pour les fonctions spéciales programmables

## Remarques



### **Prudence ! Risque de dommages corporels !**

Vous trouverez ici d'importantes consignes de sécurité à observer scrupuleusement pour éviter des dommages corporels !



### **Attention ! Risque de dommages matériels !**

Vous trouverez ici d'importantes consignes de sécurité à respecter scrupuleusement pour éviter des dommages matériels !



### **Remarque / conseil**

## 2. Table des matières

---

<b>1.</b>	<b>Explication des symboles</b> . . . . .	<b>30</b>
<b>2.</b>	<b>Table des matières</b> . . . . .	<b>31</b>
<b>3.</b>	<b>Consignes générales de sécurité</b> . . . . .	<b>32</b>
<b>4.</b>	<b>Vue d'ensemble du produit</b> . . . . .	<b>34</b>
4.1	Fournitures . . . . .	34
4.2	Description de la fonction . . . . .	34
<b>5.</b>	<b>Montage</b> . . . . .	<b>35</b>
<b>6.</b>	<b>Mise en service</b> . . . . .	<b>36</b>
6.1	Utilisation du digicodeur radio . . . . .	36
6.2	Programmation du digicodeur radio . . . . .	37
6.3	Transmission du code . . . . .	39
6.4	Fonction Reset . . . . .	41
<b>7.</b>	<b>Annexe</b> . . . . .	<b>42</b>
7.1	Déclaration de conformité constructeur . . . . .	42
7.2	Certificat de conformité CE . . . . .	43

### 3. Consignes générales de sécurité



#### A lire absolument !

##### Groupe cible

Ce produit doit être monté, raccordé et mis en service exclusivement par un personnel qualifié et formé !

Une personne qualifiée dans le sens de ces instructions est quelqu'un qui

- dispose de connaissances relatives aux dangers liés aux interventions sur des installations électriques.
- dispose de connaissances sur les règles se rapportant à l'électrotechnique,
- dispose d'une formation aux premiers secours et à l'utilisation d'équipements de sécurité,
- est suffisamment instruite et encadrée par des électriciens qualifiés,
- a la capacité de reconnaître les dangers liés à l'électricité,
- dispose de connaissances dans l'application de la norme EN 12635 (exigences concernant l'installation et l'utilisation).

##### Garantie

La garantie concernant la fonctionnalité et la sécurité d'utilisation entrera en vigueur si les consignes contenues dans ces instructions ont été respectées. La non observation des présentes consignes peut conduire à des blessures corporelles et des dégâts matériels. Le fabricant ne sera pas responsable des dommages imputables à un non-respect des consignes.

Les piles, les fusibles et les ampoules sont des consommables exclus de la garantie.

Afin d'éviter toute erreur pouvant occasionner des dommages, il est impératif de suivre scrupuleusement les indications de la notice de montage. Le produit pourra seulement être mis en service après avoir pris connaissance de la notice de montage et d'entretien correspondante.

Les instructions de montage et de service sont à remettre à l'utilisateur de l'installation et à conserver. Elle contient d'importantes informations concernant l'utilisation, les vérifications et la maintenance.

Le produit est fabriqué conformément aux normes et directives citées dans la déclaration de conformité constructeur et le certificat de conformité. Le produit a quitté l'usine dans un état de sécurité technique sans défauts.

### 3. Consignes générales de sécurité



#### **A lire absolument !**

#### **Application conforme**

Le digicodeur radio est destiné à commander jusqu'à 4 appareils télécommandables.

En plus des consignes contenues dans ces instructions, il faut respecter les règlements généraux sur la sécurité et sur la prévention des accidents ! Nos conditions générales de vente et de livraison entrent en vigueur.

#### **Consignes concernant le montage**

- Tous les éléments d'impulsions et les dispositifs de commande (digicodeur par ex.) doivent être montés à portée visuelle du portail et à une distance suffisante de sécurité par rapport aux pièces mobiles du portail. Il est important de respecter une hauteur de montage minimum de 1,5 mètres.
- N'effectuez aucunes modifications sur l'appareil de votre propre chef.

#### **Consignes concernant la mise en service**

Après mise en service de l'installation, l'utilisateur ou son représentant doit être informé avec précision sur le fonctionnement.

- Vérifiez si les éléments de commande sont bien hors de portées des enfants.

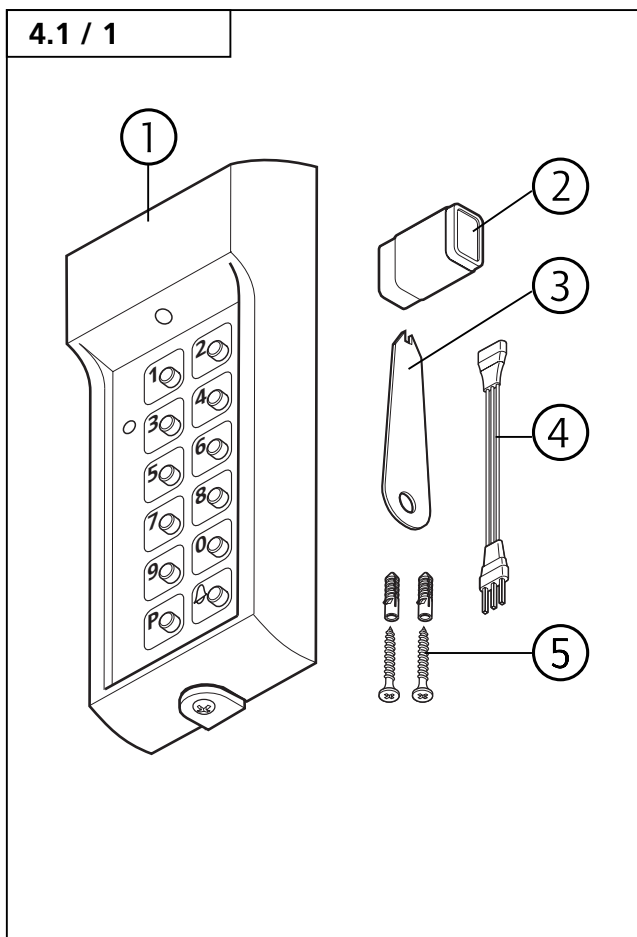
#### **Consignes concernant l'entretien**

A proscrire : un jet d'eau direct, un nettoyeur haute pression, des acides ou une eau savonneuse.

- Si nécessaire, nettoyez le digicodeur à l'aide d'un chiffon sec.

## 4. Vue d'ensemble du produit

### 4.1 Fournitures



- 1 Digicodeur radio avec support mural intégré
- 2 Pile carrée de 9 V
- 3 Clé de montage
- 4 Câble de programmation
- 5 Sachet de chevilles inclus

### 4.2 Description de la fonction

Le digicodeur radio est un émetteur à 4 canaux permettant de commander 4 appareils différents.

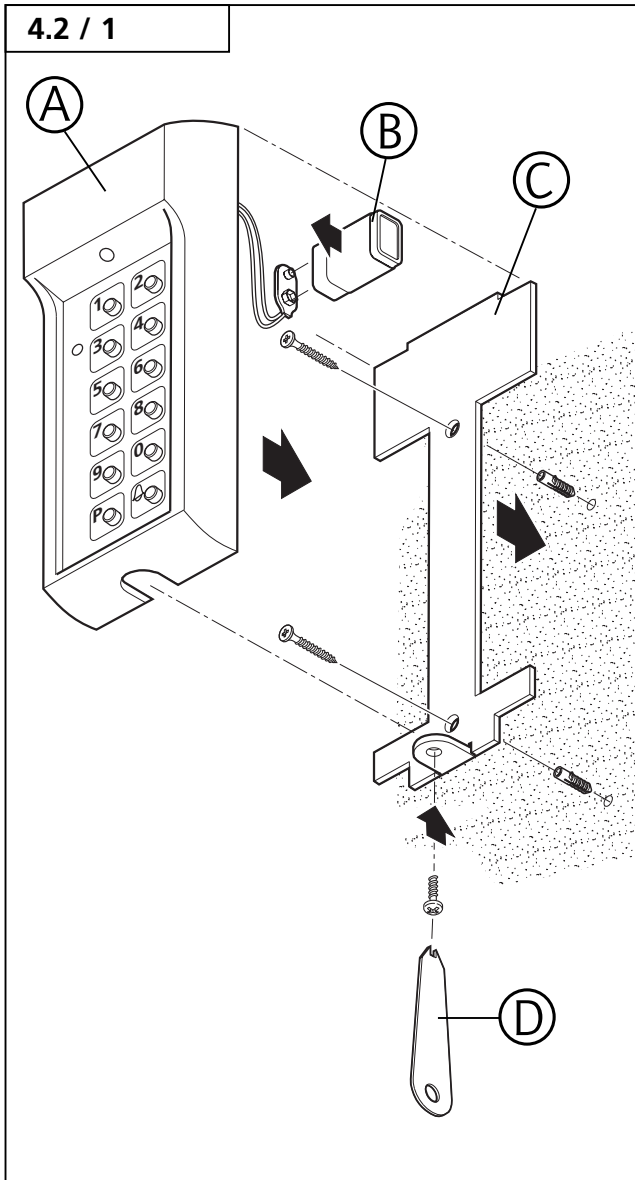
La saisie d'un numéro d'identification personnel (PIN) permet au digicodeur d'ouvrir et de fermer les portes de garage. Il peut être programmé pour permettre à 3 opérateurs de porte de garage maximum d'être commandés par un code différent.

Le quatrième canal servira à envoyer un code sans PIN (par exemple : allumer l'éclairage).



Par un appui sur le bouton "cloche", le signal sera émis.

## 5. Montage



Le digicodeur radio peut être installé à l'extérieur.

- Sélectionnez un lieu de montage adapté au digicodeur radio.
- Dévissez le support mural (C) à l'aide de la clé de montage fournie (D).
- Prenez le support mural (C) comme gabarit et marquez les deux points de perforation des trous.
- Percez les trous et installez les chevilles fournies.
- Fixez le support mural (C) à l'aide des vis fournies. Pour les surfaces de montage en bois, il faudra éventuellement utiliser d'autres chevilles et d'autres vis.
- Après le montage du support mural (C), installez la pile (B) dans le boîtier.
- Enclencher le digicodeur (A) dans le support mural (C).
- Serrez la vis avec la clé de montage (D).

## 6. Mise en service

---

### 6.1 Utilisation du digicodeur radio

Le digicodeur se trouve en mode veille.

#### **Activer le digicodeur radio :**

- Appuyez sur un bouton quelconque à l'exception du bouton P.
- OU
- Maintenez un appui d'au moins 1 s sur le premier chiffre du PIN.

La diode lumineuse jaune d'éclairage des boutons s'allume.

Le digicodeur reste activé pendant environ 30 s.

Après avoir entre un PIN valable, le code d'ouverture sera émis.

Tant que la diode lumineuse verte est allumée, l'appui sur un bouton quelconque permet d'envoyer une nouvelle impulsion sans qu'il soit nécessaire d'entrer à nouveau le PIN complet.

#### **Retour au mode veille :**

30 s après un appui sur un bouton quelconque, la diode lumineuse verte s'éteint.

Le digicodeur se trouve à nouveau en mode veille.

Pour interrompre prématurément le mode actif, appuyez sur le bouton P.



#### **Remarque :**

Chaque appui sur un bouton sera signalé par l'allumage de la diode lumineuse verte.

#### **Affichage pile**

Si la diode lumineuse verte reste allumée pendant 5 secondes environ et s'il est impossible d'entrer un PIN :

- Vérifiez la pile.

Quand la diode verte s'éteint, il est possible d'entrer un code.

Après un remplacement de la pile, les PINs restent quand même conservés.

## 6. Mise en service

### 6.2 Programmation du digicodeur radio

#### 6.2.1 Modifier le code PIN

Présentation de la programmation :

P	Code maître	P	Codage 1	Code canal 1, 2 ou 3	P
---	-------------	---	----------	-------------------------	---



#### Attention !

Pour votre sécurité et pour éviter qu'une personne non autorisée puisse utiliser l'appareil, les PINs programmés en usine doivent être modifiés.



#### Remarque :

Les PINs doivent être entrés dans les 15 s, sinon l'appareil repasse au mode veille.

Modèle		Affichage
1.	Appuyez sur le bouton P	Diode verte clignote lentement
2.	Entrer le code maître	Diode verte s'allume brièvement à l'entrée d'un chiffre
3.	Appuyez sur le bouton P	Diode verte clignote rapidement
4.	Entrer le nouveau code PIN (8 positions max.)	
5.	Sélectionner le code canal (boutons chiffrés 1, 2 ou 3)	
6.	Appuyez sur le bouton P	Diode verte s'éteint, le code PIN est alors en mémoire

#### Réglage d'usine :

PIN, canal 1

= 1111


PIN, canal 3

= 3333

PIN, canal 2

= 2222

Canal 4 (sans PIN)

= 

## 6. Mise en service

---

### 6.2.2 Modifier le code maître

Présentation de la programmation :

<b>P</b>	<b>Code maître</b>	<b>P</b>	<b>P</b>	<b>Nouveau Code maître</b>	<b>P</b>
----------	--------------------	----------	----------	----------------------------	----------



#### **Attention !**

Le code maître doit être conservé dans un endroit sûr. En cas de perte du code maître, le digicodeur sera, pour raisons de sécurité, inutilisable.

<b>Modèle</b>		<b>Affichage</b>
1.	Appuyez sur le bouton P	Diode jaune s'allume, diode verte clignote lentement
2.	Entrer le code maître	
3.	Appuyez sur le bouton P	Diode verte clignote rapidement
4.	Appuyez sur le bouton P	Diode verte clignote encore plus vite
5.	Entrer le nouveau code maître (8 positions max.)	
6.	Appuyez sur le bouton P	Diode verte s'efface, Le code maître est en mémoire

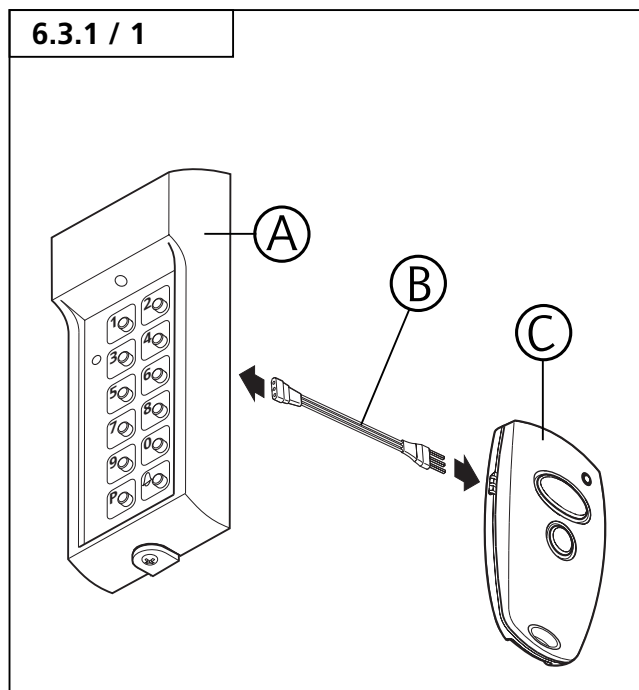
**Nouveau code maître :**

--	--	--	--	--	--	--	--

## 6. Mise en service

### 6.3 Transmission du code

#### 6.3.1 Transmission du code de l'émetteur au digicodeur radio



#### Prudence !

La porte peut bouger par un appui sur l'émetteur portable !

- Reliez le digicodeur (A) et l'émetteur portable (C) à l'aide du câble de programmation (B).
- Appuyez sur un bouton chiffré quelconque (0-9).  
La diode jaune s'allume.
- Entrez le PIN d'ouverture souhaité (PIN, canal 1, 2 ou 3).  
La diode verte s'allume pendant 20 s.

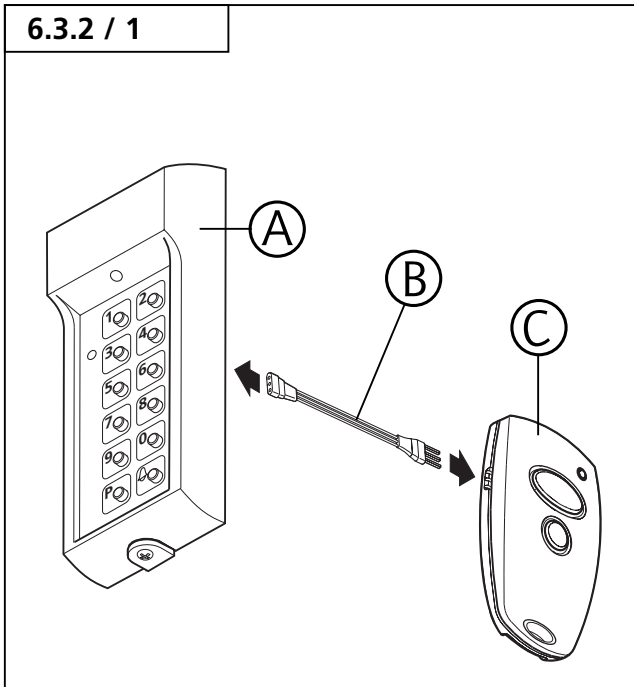
- Appuyez simultanément :
  - le bouton concerné de l'émetteur portable (canal 1, bouton 1 par exemple),
  - le numéro du canal PIN sélectionné pendant environ 5.
- Appuyez sur le bouton P.  
La diode verte s'éteint.

Le code de l'émetteur portable est alors transmis au digicodeur.



## 6. Mise en service

### 6.3.2 Transmission du digicodeur radio vers un émetteur



- Appuyez simultanément :
  - sur un bouton quelconque du digicodeur pendant 1 à 2 s environ,
  - sur le bouton souhaité de l'émetteur portable.La diode rouge de l'émetteur portable clignote rapidement.

- Appuyez sur le bouton P.  
La diode verte s'éteint.

Le code du digicodeur est alors transmis à l'émetteur portable.



#### Prudence !

La porte peut bouger par un appui sur l'émetteur portable !

- Reliez le digicodeur (A) et l'émetteur portable (C) à l'aide du câble de programmation (D).
- Appuyez sur un bouton chiffré quelconque (0-9).  
La diode jaune s'allume.
- Entrez le PIN d'ouverture souhaité (PIN, canal 1, 2 ou 3).  
La diode verte s'allume pendant 20 s.

## 6. Mise en service

---

### 6.4 Fonction Reset (retour à la programmation d'usine)



#### Remarque :

- Un Reset provoque l'effacement de votre code d'accès maître et remet en service le code Maître d'usine initial.
- Un Reset provoque aussi l'effacement des codes PIN utilisateurs. Les nouveaux codes seront à reprogrammer.

- Appuyez d'abord sur le bouton 0 et maintenir, puis sur le bouton 1. Maintenir les 2 boutons durant 5 sec. La diode jaune clignote rapidement puis à nouveau lentement.
- Gardez les boutons appuyés jusqu'à clignotement rapide et régulier de la diode jaune.

Le digicodeur a effectué son Reset et se retrouve en programmation d'usine

## 7. Annexe

---

### 7.1 Déclaration de conformité constructeur

Par la présente, nous déclarons que le produit ci-après répond, de par sa conception et sa construction ainsi que de par le modèle que nous avons mis sur le marché et s'il est utilisé dans le but pour lequel il a été conçu, aux exigences fondamentales conforme à l'article 3 de la directive R&TTE 1999/5/CE.

En cas de modification du produit effectuée sans notre accord, cette déclaration perd sa validité.

**Produit : Command 222**

Normes harmonisées appliquées,  
en particulier :

EN 300220-1

EN 300220-3

EN 301489-1

EN 301489-3



---

31.07.2004

Par procuration : J. Hörmann

Marantec Antriebs- und Steuerungstechnik  
GmbH & Co. KG  
Remser Brook 11 · 33428 Marienfeld · Germany

Fon +49 (5247) 705-0

## 7. Annexe

---

### 7.2 Certificat de conformité CE

Par la présente, nous déclarons que le produit ci-après répond, de par sa conception et sa construction ainsi que de par le modèle que nous avons mis sur le marché et s'il est utilisé dans le but pour lequel il a été conçu, aux exigences fondamentales conforme à l'article 3 de la directive R&TTE 1999/5/CE.

En cas de modification du produit effectuée sans notre accord, cette déclaration perd sa validité.

**Produit :**

Normes harmonisées appliquées,  
en particulier :

EN 300220-1

EN 300220-3

EN 301489-1

EN 301489-3


Date / signature



# 1. Verklaring van de symbolen

---

## Symbolen radiografische codeschakelaar

- 0 - 9 Invoertoetsen voor pincode
- P Programmeertoets
-  Toets voor het verzenden van een radiografische code zonder pincode.

## Aanwijzingen



### **Voorzichtig!** **Gevaar voor lichamelijke letsels!**

Hier volgen belangrijke veiligheidsinstructies die absoluut in acht moeten worden genomen ter voorkoming van lichamelijke letsel!



### **Attentie!** **Gevaar voor materiële schade!**

Hier volgen belangrijke veiligheidsinstructies die absoluut in acht moeten worden genomen ter voorkoming van materiële schade!



### **Opmerking / tip**

## 2. Inhoudsopgave

---

<b>1.</b>	<b>Verklaring van de symbolen</b> . . . . .	<b>44</b>
<b>2.</b>	<b>Inhoudsopgave</b> . . . . .	<b>45</b>
<b>3.</b>	<b>Algemene veiligheidsinstructies</b> . . . . .	<b>46</b>
<b>4.</b>	<b>Productoverzicht</b> . . . . .	<b>48</b>
4.1	Leveringspakket . . . . .	48
4.2	Beschrijving van de werking . . . . .	48
<b>5.</b>	<b>Montage</b> . . . . .	<b>49</b>
<b>6.</b>	<b>Inbedrijfstelling</b> . . . . .	<b>50</b>
6.1	Bediening van de radiografische codeschakelaar . . . . .	50
6.2	Programmering van de radiografische codeschakelaar . . . . .	51
6.3	Code overdragen . . . . .	53
6.4	Resetfunctie . . . . .	55
<b>7.</b>	<b>Bijlage</b> . . . . .	<b>56</b>
7.1	Fabrikantenverklaring . . . . .	56
7.2	EG-verklaring van overeenstemming. . . . .	57

### 3. Algemene veiligheidsinstructies



**Lees het onderstaande grondig!**

#### **Doelgroep**

Dit product mag uitsluitend door gekwalificeerd en geschoold personeel worden gemonteerd, aangesloten en in bedrijf gesteld!

Gekwalificeerd en geschoold personeel overeenkomstig deze beschrijving zijn personen

- met kennis van de algemene en speciale veiligheidsvoorschriften en voorschriften voor de preventie van ongevallen,
- met kennis van de geldende elektrotechnische voorschriften,
- met een opleiding in gebruik en onderhoud van een aangepaste veiligheidsuitrusting,
- met voldoende scholing en toezicht door gespecialiseerde elektrotechnici,
- met het vermogen om gevaren te herkennen die door elektriciteit kunnen worden veroorzaakt,
- met kennis over de toepassing van de norm EN 12635 (eisen inzake installatie en gebruik).

#### **Garantie**

Voor een garantie met betrekking tot de werking en veiligheid moeten de aanwijzingen in deze handleiding in acht worden genomen. Bij niet-inachtneming van de waarschuwingen kunnen lichamelijke letsels en materiële schade optreden. Voor beschadigingen die ontstaan door niet-inachtneming van de aanwijzingen aanvaardt de fabrikant geen aansprakelijkheid.

Van de garantie uitgesloten zijn batterijen, zekeringen en gloeilampen.

Om montagefouten en beschadigingen te vermijden, moet er absoluut te werk worden gegaan overeenkomstig de montage-instructies van de montagehandleiding. Het product mag pas na kennisneming van de bijbehorende montage- en bedieningshandleiding worden gebruikt.

De montage- en bedieningshandleiding moet aan de exploitant van de installatie worden overhandigd en moet worden bewaard.

Ze bevat belangrijke aanwijzingen voor bediening, controle en onderhoud.

Het product wordt vervaardigd overeenkomstig de richtlijnen en normen die vermeld zijn in de fabrikantenverklaring en de verklaring van overeenstemming. Het product heeft de fabriek in veiligheidstechnisch foutloze toestand verlaten.

### 3. Algemene veiligheidsinstructies



#### **Lees het onderstaande grondig!**

#### **Doelmatig gebruik**

De radiografische codeschakelaar is bestemd voor de bediening van maximaal 4 op afstand bedienbare apparaten.

Naast de aanwijzingen in deze handleiding moeten de algemeen geldende veiligheidsvoorschriften en de voorschriften voor de preventie van ongevallen in acht worden genomen! Onze verkoop- en leveringsvoorwaarden zijn van toepassing.

#### **Aanwijzingen voor de montage**

- Monteer alle impulsgevers en besturingsinrichtingen (bijv. radiografische codeschakelaar) op zichtafstand van de deur en op een veilige afstand van bewegende onderdelen van de deur. Een minimale montagehoogte van 1,5 meter moet worden aangehouden.
- Voer geen eigenmachtige veranderingen uit aan het apparaat.

#### **Aanwijzingen voor de inbedrijfstelling**

De exploitanten van de deurstalatie of hun vertegenwoordigers moeten na de inbedrijfstelling van de installatie worden geïnstrueerd in de bediening.

- Verzeker u ervan dat kinderen niet met de besturing kunnen spelen.

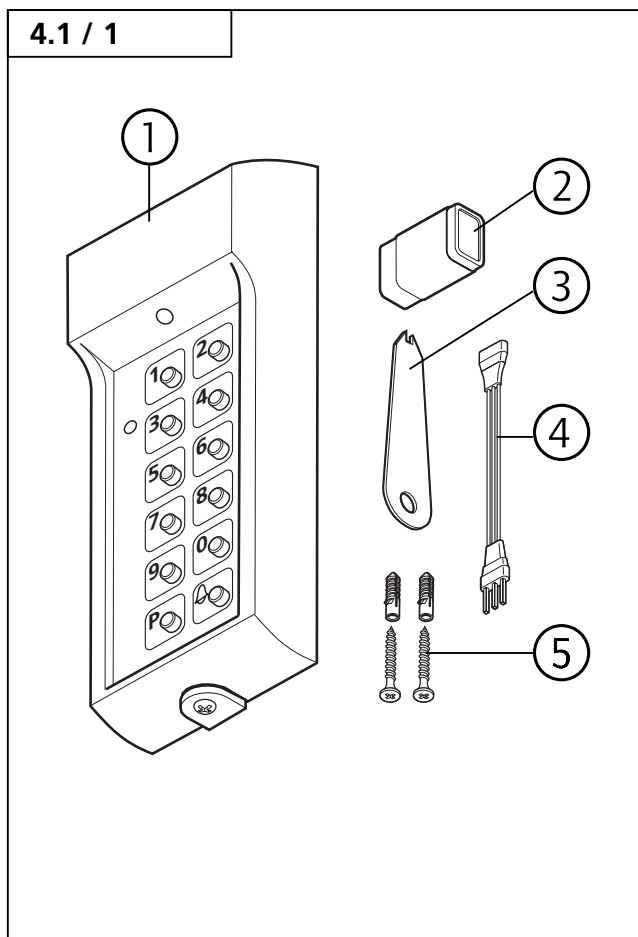
#### **Aanwijzingen voor de reiniging**

Mogen in geen geval voor de reiniging worden gebruikt: directe waterstraal, hogedrukreiniger, zuren of logen.

- Indien nodig reinigt u de radiografische codeschakelaar met een droge doek.

## 4. Productoverzicht

### 4.1 Leveringspakket



- 1 Radiografische codeschakelaar met ingebouwde wandhouder
- 2 9 Volt blokbatterij
- 3 Montagesleutel
- 4 Programmeerkabel
- 5 Pluggenset

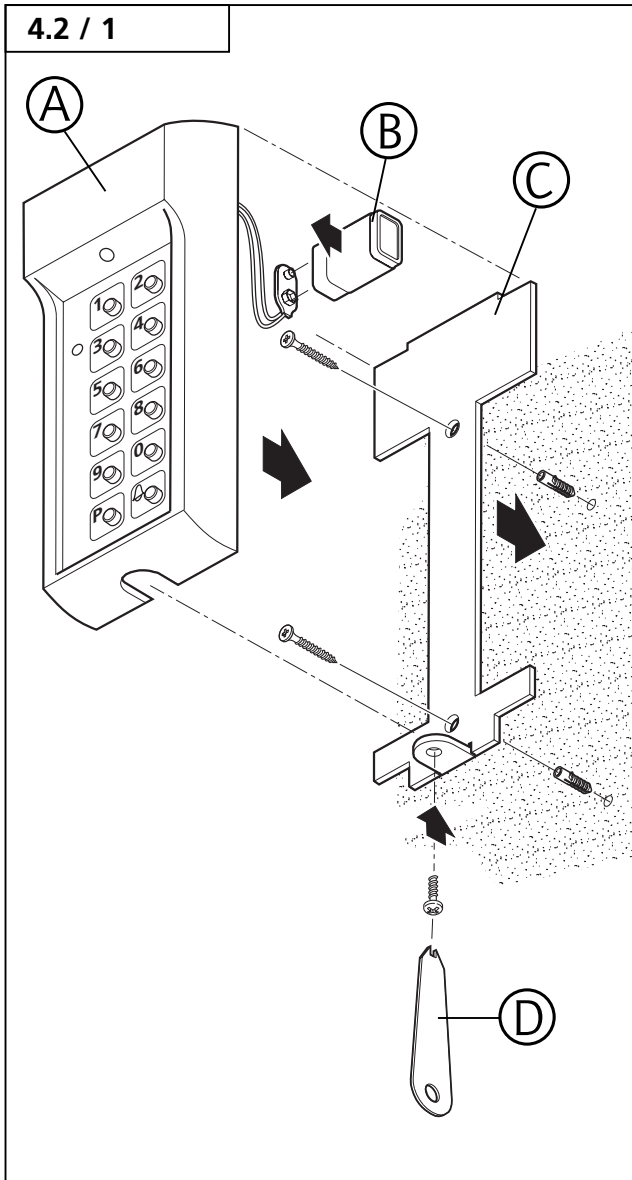
### 4.2 Beschrijving van de werking

De radiografische codeschakelaar is een zendereenheid met 4 kanalen, die 4 verschillende apparaten kunnen bedienen. Via het intoetsen van een persoonlijk identificatienummer (pincode) biedt de radiografische codeschakelaar de mogelijkheid om garagedeuren te openen en te sluiten. Hij kan zo worden geprogrammeerd dat maximaal 3 garagedeuraandrijvingen met een verschillende code worden aangestuurd. Het 4e kanaal wordt gebruikt voor het zenden van een radiografische code zonder pincode (bijvoorbeeld: Het inschakelen van verlichting door middel van het aansturen van een universeelontvanger.)



Door op de beltoets te drukken, wordt het signaal verzonden.

## 5. Montage



De radiografische codeschakelaar kan zowel binnen als buiten worden gemonteerd.

- Kies een geschikte montageplaats voor de radiografische codeschakelaar.
- Schroef de wandhouder (C) met de bijgevoegde montagesleutel (D) af.
- Neem de wandhouder (C) als sjabloon en markeer de punten voor de twee boorgaten.
- Boor de gaten en druk de meegeleverde muurpluggen erin.
- Schroef de wandhouder (C) met de bijgevoegde schroeven vast. Voor montageoppervlakken die uit hout vervaardigd zijn, moet u mogelijk andere schroeven en muurpluggen gebruiken.
- Plaats de batterij (B) na de montage van de wandhouder (C) in de behuizing.
- Klik de radiografische codeschakelaar (A) vast in de wandhouder (C).
- Draai de schroef met de montagesleutel (D) vast.

## 6. Inbedrijfstelling

---

### 6.1 Bediening van de radiografische codeschakelaar

De radiografische codeschakelaar bevindt zich in de stand-by-modus.

#### **Activeren van de radiografische codeschakelaar:**

- Druk op een willekeurige toets, maar niet de P-toets.

OF

- Houd het eerste cijfer van de pincode gedurende minstens 1 seconde ingedrukt.

De gele LED voor de toetsenverlichting wordt ingeschakeld.

De codeschakelaar blijft ca. 30 sec. actief.

Na het intoetsen van een geldige pincode wordt de openingscode gezonden.

Zolang de groene LED brandt, kan door het indrukken van een willekeurige toets een nieuwe impuls worden verzonden, zonder dat de complete pincode opnieuw moet worden ingetoetst.

#### **Terugkeer naar de stand-by-modus:**

30 sec. na het laatste indrukken van een willekeurige toets gaat de groene LED uit.

De codeschakelaar bevindt zich opnieuw in de stand-by-modus.

Om de actieve modus voortijdig af te breken, drukt u op de P-toets.



#### **Opmerking:**

Iedere druk op een toets wordt aangegeven door het oplichten van de groene LED.

#### **Batterij-indicatie**

Indien de groene LED ca. 5 seconden brandt en het niet mogelijk is om een pincode in te toetsen:

- Controleer de batterij.

Als de groene LED uitgaat, kan er een code worden ingetoetst.

De ingetoetste pincodes blijven ook na het vervangen van de batterij behouden.

## 6. Inbedrijfstelling

### 6.2 Programmering van de radiografische codeschakelaar

#### 6.2.1 Pincodes veranderen

##### Programmeeroverzicht:

P	Mastercode	P	Codering 1	Kanaalcode 1, 2 of 3	P
---	------------	---	------------	-------------------------	---



##### Attentie!

Voor uw veiligheid en om gebruik door onbevoegden te voorkomen, moeten de in de fabriek voorgeprogrammeerde pincodes worden veranderd.



##### Opmerking:

De pincodes moeten binnen 15 seconden worden ingetoetst, aangezien het apparaat anders opnieuw overschakelt naar de stand-by-modus.

Uitvoering		Indicatie
1.	P – toets indrukken	groene LED knippert langzaam
2.	Mastercode intoetsen	groene LED brandt kort bij het intoetsen van een cijfer
3.	P – toets indrukken	groene LED knippert snel
4.	Nieuwe pincode intoetsen (max. 8 cijfers)	
5.	Kanaalcode (cijfertoets 1, 2, of 3) selecteren	
6.	P – toets indrukken	groene LED gaat uit, de pincode is opgeslagen

##### Fabriekslevering:

Pincode kanaal 1 = 1111

Pincode kanaal 2 = 2222

Pincode kanaal 3 = 3333

Kanaal 4 (zonder pincode) = 

## 6. Inbedrijfstelling

---

### 6.2.2 Mastercode veranderen

#### Programmeeroverzicht:

<b>P</b>	<b>Mastercode</b>	<b>P</b>	<b>P</b>	<b>Nieuwe mastercode</b>	<b>P</b>
----------	-------------------	----------	----------	--------------------------	----------



#### **Attentie!**

De mastercode moet op een veilige plaats worden bewaard. Bij verlies van de mastercode is de radiografische codeschakelaar om veiligheidsredenen onbruikbaar.

<b>Uitvoering</b>		<b>Indicatie</b>
1.	P – toets indrukken	gele LED brandt, groene LED knippert langzaam
2.	Mastercode intoetsen	
3.	P – toets indrukken	groene LED knippert snel
4.	P – toets indrukken	groene LED knippert nog sneller
5.	Nieuwe mastercode intoetsen (max.8 cijfers)	
6.	P – toets indrukken	groene LED gaat uit, de mastercode is opgeslagen

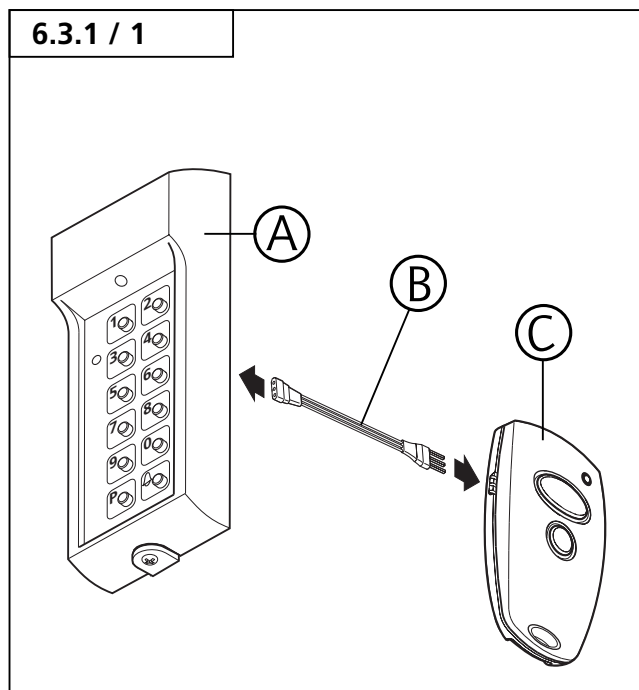
#### **Nieuwe mastercode:**

--	--	--	--	--	--	--	--

## 6. Inbedrijfstelling

### 6.3 Code overdragen

#### 6.3.1 Code overdragen van de zender op de radiografische codeschakelaar



- Druk tegelijkertijd:
  - Op de desbetreffende toets van de handzender (bijv. kanaal 1, toets 1),
  - Gedurende ca. 5 sec. op het nummer van het geselecteerde pincodekanaal.
- Druk op de P-toets.  
De groene LED gaat uit.

De code van de handzender is overgedragen op de codeschakelaar.



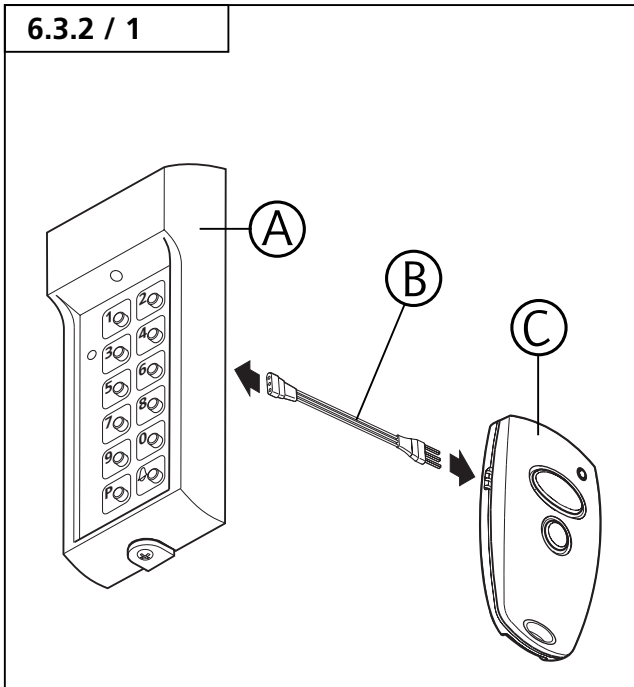
#### Voorzichtig!

Door een bediening van de handzender kan de deur worden bewogen!

- Verbind de radiografische codeschakelaar (A) en de handzender (C) met behulp van de programmeerkabel (B).
- Druk op een willekeurige cijfertoets (0-9).  
De gele LED brandt.
- Toets de gewenste openingspincode in (pincodekanaal 1, 2 of 3).  
De groene LED brandt 20 seconden.

## 6. Inbedrijfstelling

### 6.3.2 Code overdragen van de radiografische codeschakelaar op een zender



- Druk tegelijkertijd:
  - Op een willekeurige cijfertoets van de radiografische codeschakelaar gedurende ca. 1 - 2 sec.,
  - Op de gewenste toets van de handzender. De rode LED van de handzender knippert snel.
- Druk op de P-toets.  
De groene LED gaat uit.

De code van de codeschakelaar is overgedragen op de handzender.



#### **Voorzichtig!**

Door een bediening van de handzender kan de deur worden bewogen!

- Verbind de radiografische codeschakelaar (A) en de handzender (C) met behulp van de programmeerkabel (D).
- Druk op een willekeurige cijfertoets (0-9).  
De gele LED brandt.
- Toets de gewenste openingspincode in (pincodekanaal 1, 2 of 3).  
De groene LED brandt 20 seconden.

### 6.4 Resetfunctie



#### **Opmerking:**

- Door de resetfunctie wordt de mastercode teruggezet op de fabrieksinstelling.
- De pincodes worden gewist en moeten opnieuw worden geprogrammeerd.

- Druk tegelijkertijd op de toetsen 0 en 1 gedurende ca. 5 seconden.  
De gele LED knippert snel en opnieuw langzaam.
- Houd de toetsen zo lang ingedrukt, tot de gele LED gelijkmatig snel knippert.

De radiografische codeschakelaar is gereset.

## 7. Bijlage

---

### 7.1 Fabrikantenverklaring

Hierbij verklaren wij dat het hierna beschreven product op basis van zijn ontwerp en model alsook in de door ons in omloop gebrachte uitvoering bij doelmatig gebruik voldoet aan de fundamentele eisen overeenkomstig artikel 3 van de R&TTE-richtlijn 1999/5/EG.

Bij een niet met ons afgesproken wijziging van de producten verliest deze verklaring haar geldigheid.

**Product: Command 222**

Marantec Antriebs- und Steuerungstechnik  
GmbH & Co. KG  
Remser Brook 11 · 33428 Marienfeld · Germany

Fon +49 (5247) 705-0

Toegepaste geharmoniseerde normen,  
in het bijzonder:

EN 300220-1

EN 300220-3

EN 301489-1

EN 301489-3



---

31.07.2004

ppa. J. Hörmann

## 7. Bijlage

---

### 7.2 EG-verklaring van overeenstemming

Hierbij verklaren wij dat het hierna beschreven product op basis van zijn ontwerp en model alsook in de door ons in omloop gebrachte uitvoering bij doelmatig gebruik voldoet aan de fundamentele eisen overeenkomstig artikel 3 van de R&TTE-richtlijn 1999/5/EG.

Bij een niet met ons afgesproken wijziging van de producten verliest deze verklaring haar geldigheid.

**Product:**

Toegepaste geharmoniseerde normen,  
in het bijzonder:

EN 300220-1

EN 300220-3

EN 301489-1

EN 301489-3

Datum / handtekening





## DEUTSCH

Urheberrechtlich geschützt.  
Nachdruck, auch auszugsweise, nur mit unserer Genehmigung.  
Änderungen, die dem technischen Fortschritt dienen, vorbehalten.

## ENGLISH

Copyright.  
No part of this manual may be reproduced without our prior consent.  
Subject to changes which are in the interest of technical improvements.

## FRANÇAIS

Protégé par droits d'auteur  
Reproduction, même partielle, seulement après autorisation de notre part.  
Sous réserve de modifications servant au progrès technique.

## NEDERLANDS

Auteursrechtelijk beschermd.  
Nadruk, ook gedeeltelijk, uitsluitend met onze toestemming.  
Wijzigingen met het oog op de technische vooruitgang voorbehouden.